

TEXTES LIBRES

Tous les jours, nous mettons un texte d'enfant au point collectivement, puis chaque lundi, nous en élisons un dont nous nous servirons pour faire du français tous ensemble pendant la semaine. Voici les trois derniers en date :

Mes animaux

J'ai eu cinq animaux dans ma vie : trois qui sont morts et deux qui sont en vie.

Ces animaux qui sont morts étaient Caramel, mon chat, mais que mon papa appelait « Gargamel », tout comme mon poisson qui s'appelait normalement Bubulle ; c'était un « combattant ». J'ai maintenant un chien et une chatte. Mon chien s'appelle Iron et ma chatte a deux noms : moi, je l'appelle Grisette tandis que mon papy la nomme Tigresse. Mon chien déteste les chats. Heureusement que Iron et Grisette n'habitent pas dans la même maison, il y aurait des problèmes de cohabitation !

Ce que je n'ai pas dit, c'est que je n'ai pas connu mon chien Stick parce que j'étais trop petite pour m'en souvenir. *Maëlys*

L'école

L'école, j'aime bien ça, même si parfois, c'est énervant ! J'adore le travail personnel, pendant lequel j'écris des textes en toute liberté, les présentations de livres et les « nouvelles ». mais j'ai horreur des mathématiques car c'est trop dur et ça me met dans un état d'énervement pas possible ! Avant, j'étais à l'école de la Porte d'Eau, où j'avais plein de copains : Maxence, Julian, Mathis... Mais quand j'ai quitté la maternelle, on a déménagé et mes parents m'ont inscrit à l'école élémentaire Lamartine. Julian, je le revois de temps en temps au foot, et Maxence quand je vais voir des matches avec mon père. Mais je me suis fait de nouveaux copains rapidement à Lamartine. L'école, j'adore... sauf les maths ! *Lorik*

Mon bateau imaginaire

Mon bateau imaginaire serait bleu foncé et blanc, bleu comme la mer, blanc comme l'écume, avec une ancre orange comme les couchers de soleil. Il se nommerait « L'Extra ». Il aurait une hélice pour naviguer. Avec lui, j'irais au bout des océans inconnus. Il serait sous-marin avec périscope. Avec lui, je visiterais les fonds marins les plus secrets, peuplés de poissons étincelants et de coraux scintillants. Il aurait des ailes pour voler. Avec lui, j'irais au-dessus des nuages et je verrais le monde de haut. Je ne l'abandonnerais jamais, même dans les pires conditions, la tempête la plus féroce comme l'orage le plus épouvantable. *Pacôme*



Maëlys

**CONFÉRENCE
Le Sénégal
Fady!**

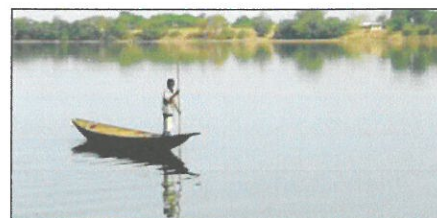
Le Sénégal est un pays d'Afrique de l'ouest entouré par l'Océan Atlantique, la Mauritanie et la Guinée. La capitale est Dakar. La superficie mesure 197 000 Km² et il y a 12 400 000 habitants. Au Sénégal, il fait très chaud. Il n'y a que deux saisons : la saison des pluies (mais il fait au moins 15°), et l'été, où il fait plus de 40°. Là-bas, ce n'est pas comme chez nous. Par exemple, la plupart des routes sont en sable, on transporte des choses sur la tête. A Dakar, il y a de grands immeubles blancs, c'est une ville moderne, mais dans les villages, les maisons sont en terre, avec des toits de tôle ou de paille, et elles peuvent être très abîmées par la saison des pluies.



Le Sénégal a participé aux deux guerres mondiales car le pays a été une colonie française du milieu du XIX^{ème} siècle jusque 1950. C'est pour ça qu'on y parle français et que la monnaie est encore le Franc CFA.



Le Sénégal porte le nom du fleuve qui fait la frontière avec la Mauritanie.



**CONFÉRENCE
OÙ VA L'EAU DE PLUIE ?
Nathan L.**

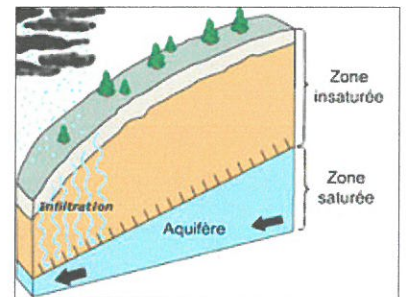
Cette conférence est la première d'une série de trois sur l'eau dans la nature et son usage domestique. Les deux suivantes figureront dans le numéro suivant.

Quand il pleut, l'eau tombe sur le sol. Si le sol est dur (la rue, le trottoir, la cour...), l'eau ruisselle avec la pente ou s'évapore (après la pluie, la cour sèche).



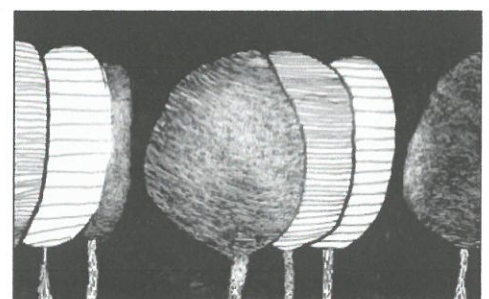
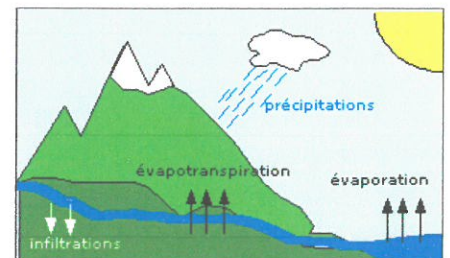
Si le sol est naturel (jardin, pelouse, champs...), une partie de l'eau s'évapore mais la plus grande partie pénètre dans le sol. On dit qu'elle s'infiltr.

L'eau qui s'infiltr continue à descendre dans la roche perméable du sol jusqu'à ce qu'elle rencontre une couche de roche imperméable. Elle est alors bloquée et forme une couche de roche gorgée d'eau, c'est la nappe phréatique.



Sur 100 gouttes d'eau de pluie qui tombent :

- 11 s'infiltrent profondément dans le sol pour alimenter les nappes souterraines,
- 24 ruissellent vers les rivières, les mers ou les océans, parfois directement mais le plus souvent en passant par les égouts,
- 65 s'évaporent ; une partie de l'eau s'infiltr un tout petit peu puis s'évapore ; une partie est « bue » par les végétaux qui transpirent, et cette transpiration s'évapore aussi.



Mahé