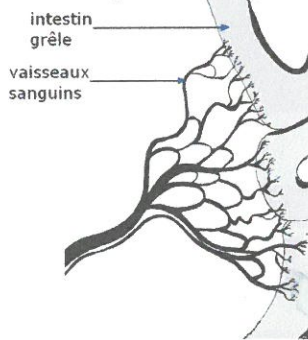


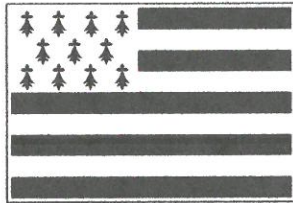
L'expérience sur la digestion...

Hier, avec Madame Dassonville nous avons fait une expérience sur la digestion. Celle-ci nous a permis de voir le passage des nutriments dans le sang. Nous avons utilisé un filtre à café qui représentait la paroi de l'intestin grêle, du café soluble pour représenter les aliments, de l'eau pour les suc digestifs et une barquette pour le sang. En versant de l'eau (suc digestifs) dans le filtre, nous nous rendons compte que de l'eau colorée par le café, passe par le filtre (paroi de l'intestin grêle) et va dans la barquette (le sang). Après ce passage, on a remarqué qu'il restait du marc de café dans le filtre : les aliments qui n'avaient pas été transformés en nutriments par les suc gastriques.



La Bretagne-Théo

La Bretagne se trouve à l'ouest de la France.



Elle est entourée de trois mers :

- le mer d'Iroise à l'ouest
- l'Océan Atlantique au sud
- la Manche au nord

La population : 3 millions d'habitants et sa superficie est de 27 000 km²

Les habitants sont appelés les bretons et les bretonnes.

Les principales villes sont : Rennes, Quimper, Vannes, Saint-Brieuc, Brest.

La région Bretagne est constituée de 4 départements :



- les Côtes d'Armor
- le Finistère
- l'Île et Vilaine
- le Morbihan

Son chef-lieu est la ville de Rennes.

Le littoral de la Bretagne mesure 1 100 km de côtes.

Le temps est très océanique, c'est-à-dire humide avec des

étés doux et des hivers pluvieux mais doux. Les pluies ne sont pas forcément fortes mais elles sont fréquentes. Il fait plus doux près des côtes. La Bretagne est une région vallonnée et rocheuse, avec quelques plaines dans le sud. Elle comprend une grande partie du massif armoricain. La roche principale est le granit.

Le point culminant de Bretagne est le Roc'h Ruz à 387 m. Les côtes de Bretagne sont très découpées et rocheuses. On trouve des golfes, des caps, des plages, des falaises qui se suivent le long du littoral.

Les activités de la Bretagne : la pêche, la construction navale civile et militaire, le tourisme (surtout estival et côtier), l'agriculture (primeurs...), l'élevage (porcin, avicole, bovin), l'industrie agroalimentaire. Parmi les spécialités régionales on peut citer le kouign amann (gâteau au beurre), le far breton, les crêpes, les galettes, le quatre-quarts, le palet (biscuit).

La proximité des côtes et la douceur du climat font de la Bretagne une région riche en fruits de mer (crabes, crustacés, coquillages) et en poissons. La Bretagne est aussi une région où on produit du cidre.

Pablo Picasso-Théo et Lilou

Voici une petite recherche effectuée en APC sur Pablo Picasso, suite à l'exposé de Fantine.

Pablo Picasso est un peintre espagnol, il est né à Malaga le 25 octobre 1881 et il est mort le 8 avril 1973 (91 ans).



The Weeping Woman

Il est considéré comme le fondateur du cubisme (admirant les formes des sculptures africaines, il a commencé à peindre les gens comme de simples formes, telles que des cubes. Il fut d'ailleurs le créateur, avec Georges Braque, d'un mouvement appelé le cubisme).

C'est un artiste peintre très connu mais il est aussi sculpteur. Il a produit plus de 50 000 œuvres : 1885 tableaux, 1220 sculptures, 2800 céramiques, 7 000 dessins, estampes et carnets de croquis.



Guernica